

Vue d'ensemble

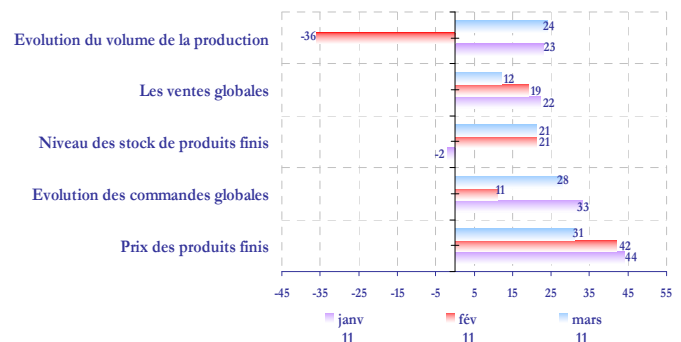
- **La production industrielle** a marqué un accroissement en mars 2011 par rapport au mois précédent.
- **Les ventes globales** ont été dans l'ensemble orientées à la hausse, en relation avec l'amélioration des ventes étrangères.
- **Le niveau des stocks de produits finis** est estimé supérieur à la normale.
- **Les commandes globales** reçues ont augmenté d'un mois à l'autre, alors que **le niveau des commandes** demeure inférieur à son niveau habituel.
- **Les prix des produits finis** ont globalement progressé d'un mois à l'autre.
- **Le taux d'utilisation des capacités de production** s'est situé à 75% pour l'ensemble des branches et à 70% pour l'industrie hors raffinage. Par branche, il a atteint 85% dans les industries électriques et électroniques, 79% dans les industries chimiques et parachimiques, 74% dans les industries du textile et du cuir, 71% dans les industries agroalimentaires, et 61% dans les industries mécaniques et métallurgiques.

- **Les perspectives d'évolution de l'activité** pour les trois prochains mois sont globalement favorables. Les professionnels tablent sur une augmentation de la production et des ventes locales et étrangères. Parallèlement, les prix des produits finis devraient poursuivre leur augmentation.

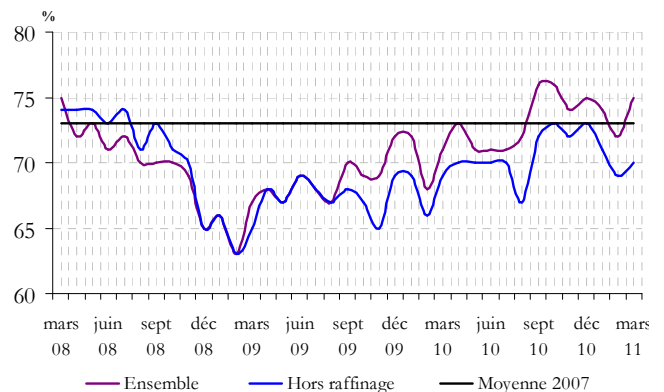
Les résultats de l'enquête sont synthétisés sous la forme de soldes d'opinion représentant, pour un indicateur donné, la différence entre le pourcentage de réponses "Hausse" ou "Supérieur à la Normale" et le pourcentage de réponses "Baisse" ou "Inférieur à la Normale". A titre d'exemple, un solde d'opinion de 20 relatif à la production industrielle signifie que le pourcentage d'entreprises indiquant une amélioration de leur production est supérieur de 20 points à celui des entreprises indiquant une baisse. Il ne doit pas être interprété comme une augmentation de 20% de la production industrielle.

Les opinions exprimées sont celles des industriels répondant à l'enquête et ne reflètent pas nécessairement le point de vue de Bank Al Maghrib.

Résultats de l'enquête BAM (soldes d'opinion en %)



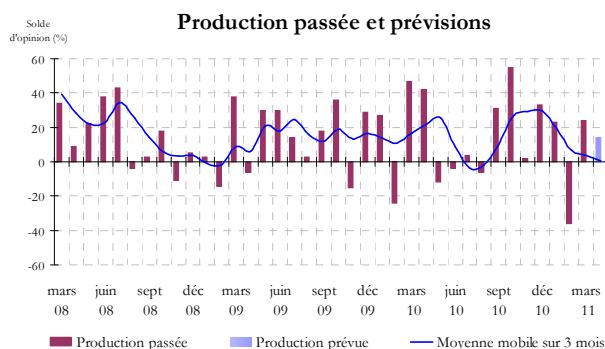
Taux d'utilisation des capacités de production



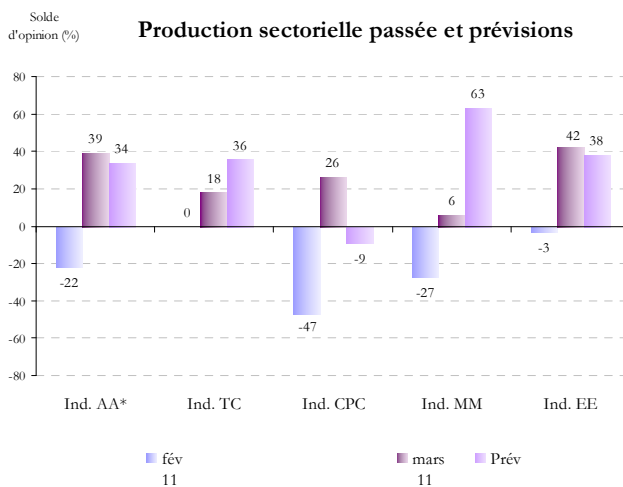
Taux de réponse : 77% (nombre d'entreprises ayant répondu à l'enquête rapporté à la taille de l'échantillon).

Evolution de la production

Selon les chefs d'entreprise enquêtés, la production industrielle a progressé d'un mois à l'autre. En effet, 48% des réponses font ressortir un développement de l'activité, 28% une stagnation et 24% une baisse, soit un solde de 24%. Pour les trois prochains mois, les industriels prévoient une amélioration de l'activité avec un solde d'opinion de 14%.

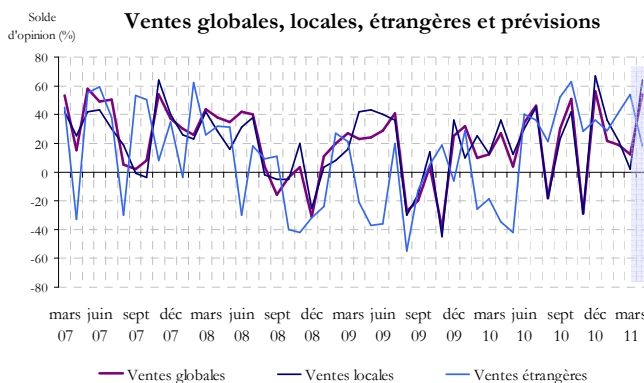
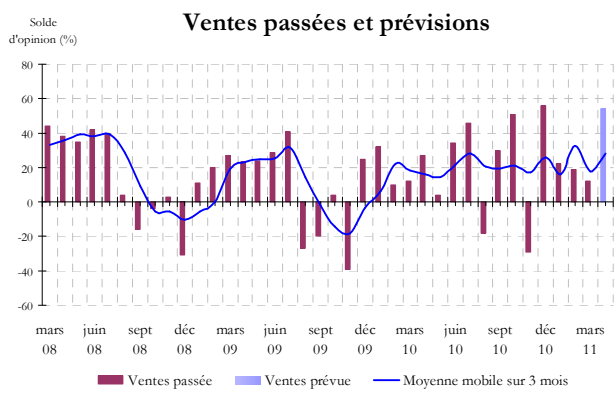


L'activité a marqué une hausse principalement dans les industries électriques et électroniques et les industries agroalimentaires. A court terme, les opérateurs de l'ensemble des industries prévoient un développement de l'activité, à l'exception de ceux des industries chimiques et parachimiques qui tablent sur une baisse.



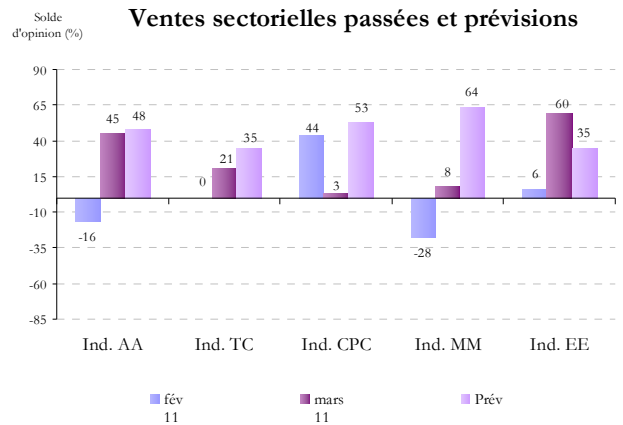
Evolution des ventes

Les ventes globales ont augmenté par rapport au mois précédent, en liaison avec l'amélioration des ventes étrangères. Pour les trois prochains mois, les industriels anticipent l'accroissement aussi bien des ventes locales qu'étrangères.



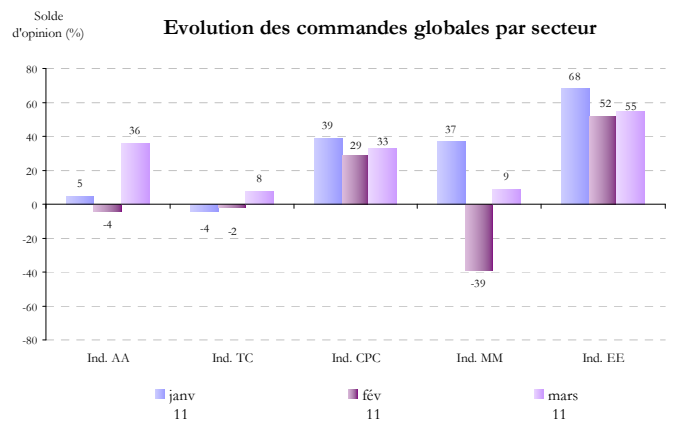
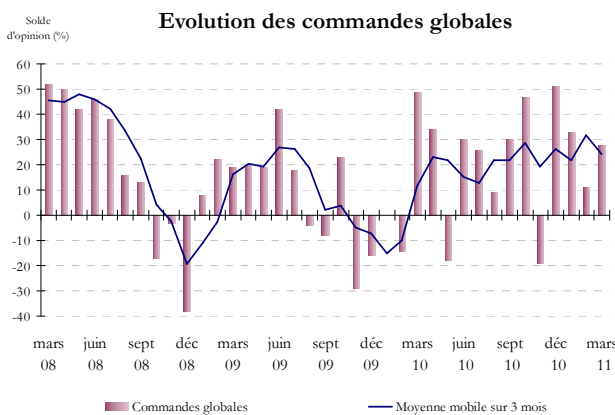
* Ind. : Industries, AA : Agroalimentaires, TC : textile et cuir, CPC : chimiques et parachimiques, MM : mécaniques et métallurgiques, EE : électriques et électroniques

Les ventes globales ont augmenté dans l'ensemble des branches, principalement dans les industries électriques et électroniques et les industries agroalimentaires. À court terme, les professionnels prévoient une amélioration des ventes, toutefois à des degrés différents selon les branches.



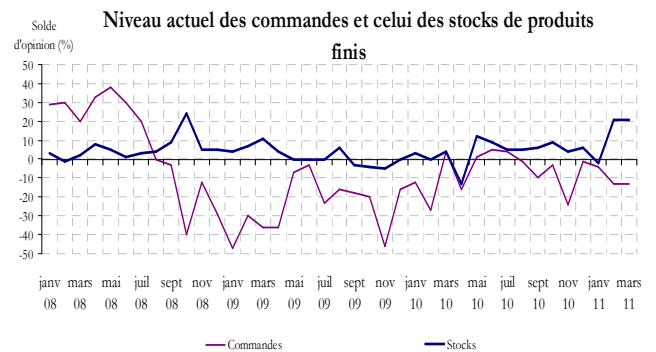
Commandes reçues

Les nouvelles commandes reçues ont enregistré un accroissement durant le mois de mars, principalement dans les industries électriques et électroniques et les industries agroalimentaires.



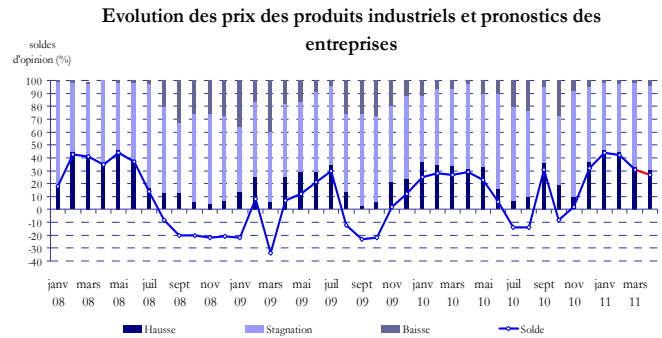
Stock de produits finis

Le carnet des commandes est estimé inférieur à son niveau habituel selon les chefs d'entreprises, tandis que les stocks de produits finis sont jugés importants.

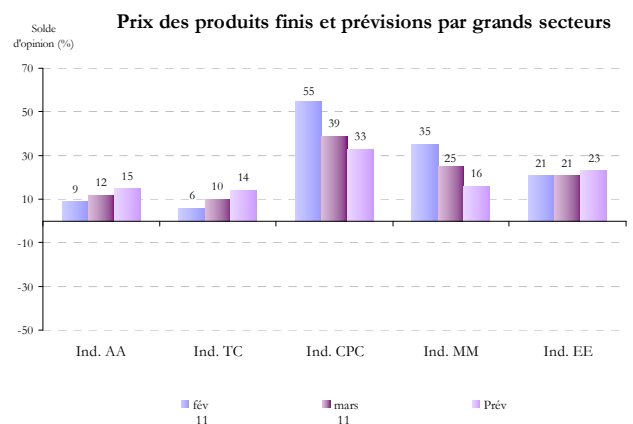


Evolution des prix des produits finis

Les résultats de l'enquête indiquent une augmentation des prix des produits finis d'un mois à l'autre, avec un solde d'opinion de 31%. Pour les trois prochains mois, les industriels prévoient la poursuite de la hausse des prix avec un solde de 27%.



L'augmentation observée et prévue des prix des produits finis concerne l'ensemble des industries, toutefois, à des degrés divers.



Note technique de l'enquête

L'enquête mensuelle de conjoncture industrielle de Bank Al-Maghrib qui a reçu le visa du Comité de Coordination des Etudes Statistiques (CO.CO.E.S) N° 19-07-06-03, est une enquête d'opinion menée auprès d'un échantillon représentatif comprenant 400 entreprises opérant dans le secteur industriel national. Son objectif est de disposer de données de qualité dans des délais courts permettant une évaluation de la conjoncture industrielle pour une bonne prise de décision. Lancé au début de chaque mois, le questionnaire de ladite enquête, essentiellement qualitatif, recueille les appréciations des chefs d'entreprises sur l'évolution de leur activité par rapport au mois précédent et par rapport au même mois de l'année précédente, ainsi que leurs anticipations quant à son évolution à court terme. Ces données synthétisées ne sont pas corrigées des variations saisonnières.

Bank Al -Maghrib

277, Avenue Mohammed V - B P. 445 - R a b a t - M a r o c

T é l. (212) 5 37 70 10 00 • F a x (2 1 2) 5 3 7 2 0 6 7 6 8

www.bkam.ma

Dépôt légal : 2007 / 0028